	<p align="center"><b>Commune de Saint-Maurice-d'Ibïe</b></p> <p align="center"><b>Schéma Directeur d'Assainissement des eaux usées</b></p> <p align="center"><b>Fiche descriptive de station de pompage</b></p>	<p align="center"><b>PR N° 1</b></p>
--	---	---	--

**Localisation :** Amont STEP

**Commune :** SAINT-MAURICE-D'IBIE

**Intervenants :** RT/MG

**Date visite :** 21/03/2019 **Système d'assainissement :**

Le Bourg

### Localisation, Environnement et Sécurité

#### Environnement et sécurité

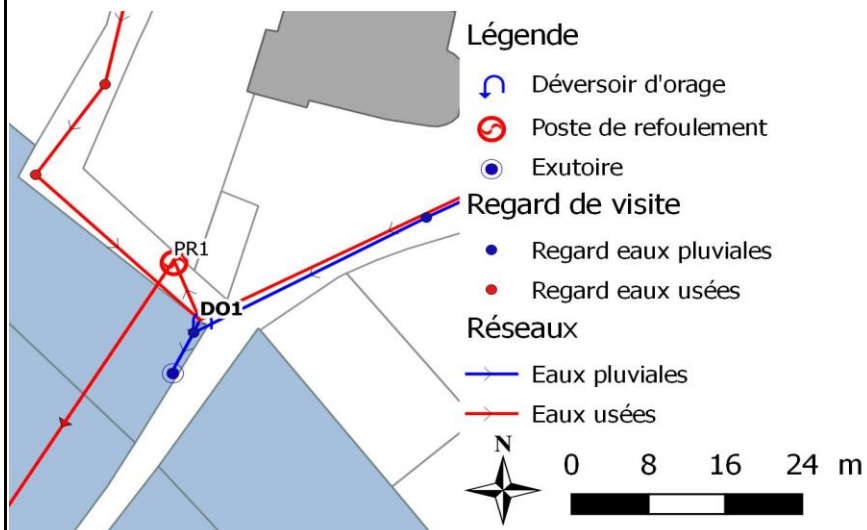
Type ouvrage : Poste de refoulement  
 Clôture : Aucune  
 Fermeture bâche : Plaque métallique  
 Vannes : Dans la bâche  
 Grille anti chute : Aluminium  
 Potence : Emplacement prévu  
 Barre guidage : Acier galvanisé  
 Dégrillage : Panier dégrilleur  
 Chaînes pour pompes : Bon état

#### Coordonnées :

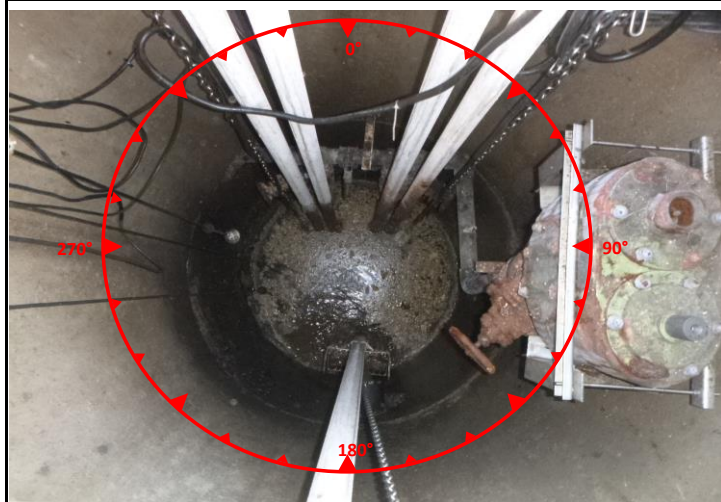
X : 1817872.00 m  
 Y : 4145567.93 m  
 Z (TN) : 209.63 m NGF

Coordonnées en Lambert CC45 et altitude rattachée à l'IGN 69

#### Localisation :



### Photographies de l'ouvrage



Vue Intérieure



Vue Extérieure

### Caractéristiques des canalisations

Numéro	Diamètre (mm)	Nature	Profondeur (m)	Angle / Nord	Commentaires
1	200	PVC	2.68	120	
5	63	PEHD	2.1	200	Refoulement

Caractéristiques du groupe de pompage							
Pompes							
Numéro	Modèle	Débit (m³/h)	HMT (m)	Année	Etat vanne	Etat Clapet Anti-retour	Observations
1	Flygt	9.5	à définir	2009	Oxydée	Oxydé	
2	Flygt	8.3	à définir	2009	Oxydée	Oxydé	
Ballon anti béliér							
Marque	Modèle	Volume (L)	P précharge	P max	P test	Année	Etat
sans objet	sans objet						

Caractéristiques de la bache				Equipement électrique et télésurveillance			
Géométrie :	Circulaire			Emplacement installations :	Armoire électrique		
Matériaux :	Béton			Etat général :	Bon		
Diamètre (m) :	1.6			Dispositif télésurveillance :	Aucune		
Profondeur :	4.17			Informations télérelevées :	sans objet		
Niveau bas :	3.77			Asservissement pompes :			
Niveau haut :	3.5			Poires de niveau			
Niveau très haut :							
Côte d'alarme :	2.13			Charges polluantes :	183		
Volume bâchée :	0.54			Régime réglementaire :	-		

Fonctionnement				
Volume moyen journalier :	11.50 m³/j	Etalonnage du poste par Réalités Environnement :		
Temps fonctionnement journalier :	1.13 h/j	Période :	7 février 2019 par le SATESE	
Remplissage hydraulique :	Sous-charge hydraulique	Méthode :		
Longueur canalisation refoulement :	108.8	La méthode utilisée consiste à suivre simultanément le temps de fonctionnement des pompes et le niveau dans la bache de reprise.		
Temps de séjour moyen :		Ces mesures permettent de définir le débit de remplissage du poste juste avant le pompage ainsi que le débit de vidange de la bache lors du pompage. La somme de ces 2 débits donne la capacité de chaque pompe.		
Dans la bache :	1.13 h			
Dans la canalisation de sortie :	0.71 h			
Traitement H <sub>2</sub> S en place :	Aucun			
Risque de formation d'H <sub>2</sub> S :		Capacités calculées :	Pompe 1 :	9.50 m³/h
Dans la bache :	Faible		Pompe 2 :	8.30 m³/h
Dans la canalisation de sortie :	Faible			

Anomalies		
Défaut sur bache :	Défaut sur équipements :	Défaut sur local électrique :
Sans objet	Sans objet	Sans objet
Sans objet	Sans objet	Sans objet
Sans objet	Sans objet	Sans objet
Sans objet	Sans objet	Sans objet

Travaux et remarques	
Remarques :	Travaux préconisés :
Graisse	